



MARMARA  
ÜNİVERSİTESİ

2020 YILI

UYGULAMALI BİLİMLER  
YÜKSEKOKULU

BİRİM  
FAALİYET RAPORU

## İÇİNDEKİLER

ÜST YÖNETİCİ SUNUŞU.....	
I- GENEL BİLGİLER.....	
A- Misyon ve Vizyon.....	
B- Yetki, Görev ve Sorumluluklar.....	
C- İdareye İlişkin Bilgiler.....	
1- Fiziksel Yapı.....	
2- Örgüt Yapısı.....	
3- Bilgi ve Teknolojik Kaynaklar .....	
4- İnsan Kaynakları .....	
5- Sunulan Hizmetler .....	
6- Yönetim ve İç Kontrol Sistemi .....	
D- Diğer Hususlar .....	
II- AMAÇ ve HEDEFLER .....	
A- İdarenin Amaç ve Hedefleri .....	
B- Temel Politikalar ve Öncelikler .....	
C- Diğer Hususlar .....	
III- FAALİYETLERE İLİŞKİN BİLGİ VE DEĞERLENDİRMELER .....	
A- Mali Bilgiler .....	
1- Bütçe Uygulama Sonuçları .....	
2- Temel Mali Tablolara İlişkin Açıklamalar .....	
3- Mali Denetim Sonuçları .....	
4- Diğer Hususlar .....	
B- Performans Bilgileri .....	
1- Faaliyet ve Proje Bilgileri .....	
2- Performans Sonuçları Tablosu .....	
3- Performans Sonuçlarının Değerlendirilmesi .....	
4- Performans Bilgi Sisteminin Değerlendirilmesi .....	
5- Diğer Hususlar .....	
IV- KURUMSAL KABİLİYET ve KAPASİTENİN DEĞERLENDİRİLMESİ .....	
A- Üstünlükler .....	
B- Zayıflıklar .....	
C- Değerlendirme .....	
V- ÖNERİ VE TEDBİRLER .....	

## **BİRİM / ÜST YÖNETİCİ SUNUŞU**

Marmara Üniversitesi Uygulamalı Bilimler Yüksekokulu teorik ve teknolojik uygulama bilgi ve becerileriyle donatılmış, mesleki gelişmeleri takip eden ve bildiklerini uygulamayı bilen teknik yönetici adayı elemanlar yetiştirmektedir.

Marmara Üniversitesi Rektörlüğü'nün desteğiyle yüksekokulumuzun ve bölümlerinin ihtiyacı olan fiziksel, akademik ve idari ihtiyaçlar giderilmeye çalışılmaktadır. Eğitim-Öğretim için gerekli olan laboratuvar, makine ve sarf malzemesi ihtiyaçları büyük oranda Üniversite-Sanayi işbirliği çerçevesinde sektör tarafından desteklenmektedir.

2020 yılında katma bütçeden 2.972.841,00 TL ödenek tahsis edilmiştir. Yılısonu itibariyle toplam ödeneğin %99,51'i olan 2.958.160,02 TL harcanmıştır.

Uygulamalı Bilimler Yüksekokulu'nda Basım Teknolojileri, Kuyumculuk ve Mücevherat Tasarımı, Pazarlama ve Uluslararası Ticaret ve Lojistik Bölümleri bulunmaktadır. Bu bölümlerden hâlihazırda Basım Teknolojileri ve Kuyumculuk ve Mücevherat Tasarımı Bölümlerine öğrenci alınmaktadır. Basım Teknolojileri Bölümü 2017-2018 Öğretim yılı sonunda ilk mezunlarını vermiştir. Pazarlama ve Uluslararası Ticaret ve Lojistik Bölümlerinin de öğrenci alımı akademik ve fiziksel imkânlar uygun olduğunda başlanacaktır.

2013 yılında kurulan Uygulamalı Bilimler Yüksekokulu'nun akademik kadrosu oldukça iyi durumdadır. Fiziki imkânları ise henüz yeterli düzeyde olmayıp Rektörlüğümüzün de desteğiyle iyileştirilme çalışmaları devam etmektedir.

**Prof. Dr. Sibel KILIÇ**  
**Müdür**



## I- GENEL BİLGİLER

Dört yıllık lisans eğitimini veren Uygulamalı Bilimler Yüksekokulu Bakanlar Kurulunun 11.03.2013 tarih, 2013/4459 sayılı kararı ile kurulmuştur. Yüksekokulda “Basım Teknolojileri, Kuyumculuk ve Mücevherat Tasarımı, Pazarlama ve Uluslararası Ticaret ve Lojistik Bölümleri bulunmaktadır, eğitim dili Türkçedir. Hali hazırda Basım Teknolojileri ve Kuyumculuk ve Mücevherat Tasarımı Bölümü öğrenci alınmaktadır. Basım Teknolojileri Bölümü 2017-2018 Eğitim-Öğretim yılında ilk mezunlarını vermiştir.

### A. Misyon ve Vizyon

#### Misyon

“Uygulamalı Bilimler Yüksekokulu’nun misyonu; Etkin sözlü ve yazılı iletişim kurabilen, mesleki ve etik sorumluluklarının bilincinde, sosyal ve kültürel etkinliklerde bulunan, mesleği ile ilgili problemlerini tanımlama, formüle etme ve çözme becerisine sahip, mesleği için gerekli olan teknikleri, yetenekleri ve modern araçları kullanabilen, üretim sistemlerini sürdürebilme, üretim ve hizmet süreçlerinde karşılaşılabileceği teknik problemleri çözümlenebilir kapsamında bakım ve onarım bilgi ve becerisine sahip, teknolojik yenilikleri takip edebilen, disiplinler arası bir grup içinde çalışabilme yeteneğine sahip mezunlar yetiştirmek, sektörün problemlerini çözmeye ve ülke ekonomisine katkı sağlamaya yönelik BAPKO, TUBİTAK, KOSGEB destekli AR-GE çalışmaları ve sanayi tezleri yapmaktır.

#### Vizyon

Akademik olarak sürekli kendini geliştiren, bölümlerle ilgili alanlara nitelikli, uygulama becerisi yüksek mezunlar yetiştiren, öğretim elemanı ve öğrenci değişimi yaparak dünyadaki üniversitelerle entegre olan, üniversite sanayii işbirliğini benimseyen, yeni teknolojiler geliştirmeyi hedefleyen bir Yüksekokul olmaktır.

### B. Yetki, Görev ve Sorumluluklar

**Yetki:** Yüksekokulumuz, kuruluş kanununda belirtilen yetkilerle, yüksek düzeyde eğitim - öğretim, bilimsel araştırma ve yayın yapan bir yükseköğretim kurumudur.

**Görev:** Yüksekokul birimleri arasında düzenli çalışmayı sağlayarak, çağdaş ve katılımcı bir akademik ortam oluşturup, akademik performansın en üst düzeye ulaşmasını, bilimsel üretimin nicelik ve nitelik olarak artmasını, eğitim öğretim ve hizmet standartlarının mükemmelleştirilmesi için, akademik ve idari personelin teşvik edilmesi görevlerini yerine getirir.

**Sorumluluklar:** Birimleri ve her düzeydeki personelin üzerinde genel gözetim ve denetim görevini sürdürmek, onların fiziksel ve akademik durumlarını iyileştirmek, öğretim yılı sonunda ve istenildiğinde yüksekokulun genel durumu ve işleyişi hakkında Rektöre rapor vermek, yüksekokulun ödenek ve personel ihtiyaçlarını, gerekçesiyle birlikte Rektörlüğe bildirmek, kanun ve yönetmeliklerdeki diğer sorumlulukları yerine getirmektir.

## C. İdareye İlişkin Bilgiler

### 1- Fiziksel Yapı

#### 1.1- Eğitim Alanları Derslikler

Eğitim Alanı	Kapasitesi 0-50	Kapasitesi 51-75	Kapasitesi 76-100	Kapasitesi 101-150	Kapasitesi 151-250	Kapasitesi 251-Üzeri
Anfi						
Sınıf	3					
Bilgisayar Lab.	3					
Diğer Lab.	6					
<b>Toplam</b>	<b>12</b>					

#### 1.2- Sosyal Alanlar

##### 1.2.1.Kantinler ve Kafeteryalar

Kantin Sayısı: ... Adet

Kantin Alanı: ... m2

Kafeterya Sayısı: ... Adet

Kafeterya Alanı: ... m2

##### 1.2.2.Yemekhaneler

Öğrenci yemekhane Sayısı: ... Adet

Öğrenci yemekhane Alanı: ... m2

Öğrenci yemekhane Kapasitesi: ... Kişi

Personel yemekhane Sayısı: ... Adet

Personel yemekhane Alanı: ... m2

Personel yemekhane Kapasitesi: ... Kişi

##### 1.2.3.Misafirhaneler

Misafirhane Sayısı: ... Adet

Misafirhane Kapasitesi: ... Kişi

##### 1.2.4.Öğrenci Yurtları

	<b>Yatak Sayısı 1</b>	<b>Yatak Sayısı 2</b>	<b>Yatak Sayısı 3 – 4</b>	<b>Yatak Sayısı 5 - Üzeri</b>
<b>Oda Sayısı</b>				
<b>Alanı m2</b>				

#### **1.2.5.Lojmanlar**

**Lojman Sayısı: ... Adet**

**Lojman Bürüt Alanı: ... m2**

**Dolu Lojman Sayısı: ... Adet**

**Boş Lojman Sayısı: ... Adet**

#### **1.2.6.Spor Tesisleri**

**Kapalı Spor Tesisleri Sayısı: ... Adet**

**Kapalı Spor Tesisleri Alanı: ... m2**

**Açık Spor Tesisleri Sayısı: ... Adet**

**Açık Spor Tesisleri Alanı: ... m2**

#### **1.2.7.Toplantı – Konferans Salonları**

	<b>Kapasitesi 0–50</b>	<b>Kapasitesi 51–75</b>	<b>Kapasitesi 76–100</b>	<b>Kapasitesi 101–150</b>	<b>Kapasitesi 151–250</b>	<b>Kapasitesi 251–Üzeri</b>
<b>Toplantı Salonu</b>						
<b>Konferans Salonu</b>						
<b>Toplam</b>						

#### **1.2.8.Sinema Salonu**

**Sinema Salonu Sayısı: ... Adet**

**Sinema Salonu Alanı: ... m2**

**Sinema Salonu Kapasitesi: ... Kişi**

#### **1.2.9.Eğitim ve Dinlenme Tesisleri**

**Eğitim ve Dinlenme Tesisleri Sayısı: ... Adet**

**Eğitim ve Dinlenme Tesisleri Kapasitesi: ... Kişi**

#### **1.2.10.Öğrenci Kulüpleri**

**Öğrenci Kulüpleri Sayısı: 1 Adet**

**Öğrenci Kulüpleri Alanı: ... m2**

**1.2.11. Mezun Öğrenciler Derneği**

**Mezun Öğrenciler Derneği Sayısı: ... Adet**

**Mezun Öğrenciler Derneği Alanı: ... m2**

**1.2.12. Okul Öncesi ve İlköğretim Okulu Alanları**

**Anaokulu Sayısı: ... Adet**

**Anaokulu Alanı: ... m2**

**Anaokulu Kapasitesi: ... Kişi**

**İlköğretim okulu Sayısı: ... Adet**

**İlköğretim okulu Alanı: ... m2**

**İlköğretim okulu Kapasitesi: ... Kişi**

**1.3- Hizmet Alanları**

**1.3.1. Akademik Personel Hizmet Alanları**

	<b>Sayısı (Adet)</b>	<b>Alanı (m2)</b>	<b>Kullanan Sayısı (Kişi)</b>
<b>Çalışma Odası</b>	<b>15</b>	<b>180</b>	<b>17</b>
<b>Toplam</b>	<b>15</b>	<b>180</b>	<b>17</b>

**1.3.2. İdari Personel Hizmet Alanları**

	<b>Sayısı (Adet)</b>	<b>Alanı (m2)</b>	<b>Kullanan Sayısı</b>
<b>Servis</b>	<b>2</b>	<b>37</b>	<b>2</b>
<b>Çalışma Odası</b>	<b>1</b>	<b>9</b>	<b>-</b>
<b>Toplam</b>	<b>3</b>	<b>46</b>	<b>2</b>

**1.4- Ambar Alanları**

**Ambar Sayısı: 1 Adet**

**Ambar Alanı: 25 m2**

**1.5- Arşiv Alanları**

**Arşiv Sayısı: ... Adet**

**Arşiv Alanı: ... m2**



## 1.6- Atölyeler

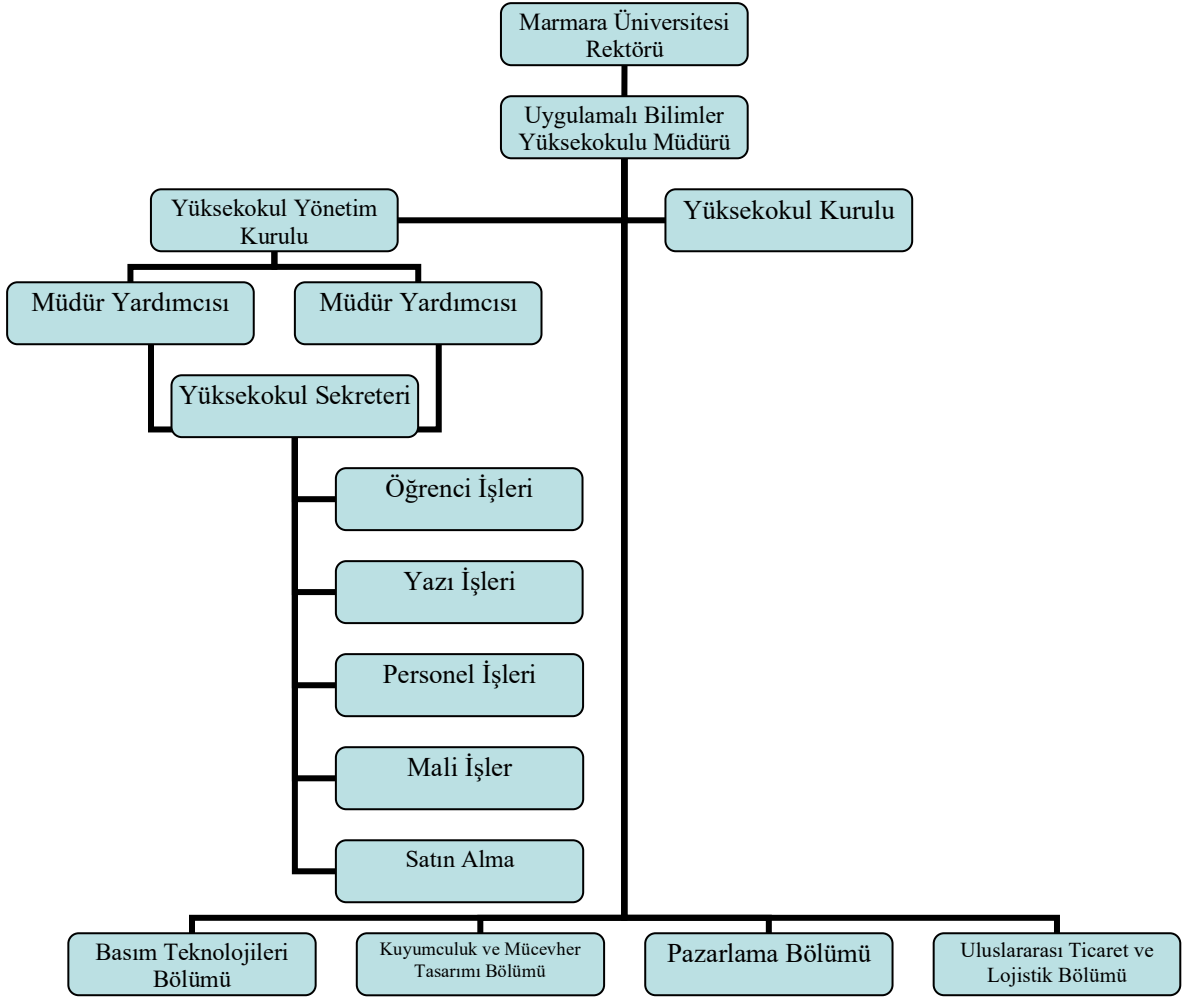
Atölye Sayısı: 1 Adet

Atölye Alanı: 50 m2

## 1.7- Hastane Alanları

Birim	Sayı (Adet)	Alan (m2)
Acil Servis		
Yoğun Bakım		
Ameliyathane		
Klinik		
Laboratuvar		
Eczane		
Radyoloji Alanı		
Nükleer Tıp Alanı		
Sterilizasyon Alanı		
Mutfak		
Çamaşırhane		
Teknik Servis		
Hastane Toplam Kapalı Alanı		

## 2- Örgüt Yapısı



## 3- Bilgi ve Teknolojik Kaynaklar

### 3.1- Yazılımlar

### 3.2- Bilgisayarlar

Masa üstü bilgisayar Sayısı: 67 Adet  
Taşınabilir bilgisayar Sayısı: 22 Adet  
Tablet Sayısı..... : Adet

### 3.3- Kütüphane Kaynakları

Kitap Sayısı: ... Adet  
Basılı Periyodik Yayın Sayısı: ... Adet  
Elektronik Yayın Sayısı: ... Adet

### 3.4- Diğer Bilgi ve Teknolojik Kaynaklar

Cinsi	İdari Amaçlı (Adet)	Eğitim Amaçlı (Adet)	Araştırma Amaçlı (Adet)
Projeksiyon	1	2	-
Slayt makinesi	-	-	-
Tepegöz	-	-	-
Episkop	-	-	-
Barkot Okuyucu	-	-	-
Baskı makinesi	-	-	-
Fotokopi makinesi	1	-	-
Faks	-	-	-
Fotoğraf makinesi	-	2	-
Kameralar	1	-	-
Televizyonlar	-	-	-
Tarayıcılar	3	3	-
Müzik Setleri	-	-	-
Mikroskoplar	-	-	-
DVD ler	-	-	-
Yazıcı	9	10	-

### 4- İnsan Kaynakları

(Biriminin faaliyet dönemi sonunda mevcut insan kaynakları, istihdam şekli, hizmet sınıfları, kadro unvanları, bilgilerine yer verilir.)

#### 4.1- Akademik Personel

Akademik Personel					
	Kadroların Doluluk Oranına Göre			Kadroların İstihdam Şekline Göre	
	Dolu	Boş	Toplam	Tam Zamanlı	Yarı Zamanlı
Profesör	7	-	7	7	-
Doçent	4	2	6	6	-
Dr. Öğr. Üyesi	4	-	4	4	-
Öğretim Görevlisi	-	-	-	-	-
Okutman	-	-	-	-	-
Çevirici	-	-	-	-	-

Eđitim- Öğretim Planlamacısı	-	-	-	-	-
Araştırma Görevlisi	4	-	4	4	-
Uzman	-	-	-	-	-

#### 4.2- Yabancı Uyruklu Akademik Personel

Yabancı Uyruklu Öğretim Elemanları		
Unvan	Geldiđi Ülke	Çalıştığı Bölüm
Profesör	-	-
Doçent	-	-
Dr. Öğr. Üyesi	-	-
Öğretim Görevlisi	-	-
Okutman	-	-
Çevirici	-	-
Eđitim-Öğretim Planlamacısı	-	-
Araştırma Görevlisi	-	-
Uzman	-	-
<b>Toplam</b>	-	-

#### 4.3- Diđer Üniv. Görevlendirilen Akademik Personel

Diđer Üniversitelerde Görevlendirilen Akademik Personel		
Unvan	Bađlı Olduđu Bölüm	Görevlendirildiđi Üniversite
Profesör	Basım Teknolojileri B.	Nişantaşı Üniversitesi
Doçent	Basım Teknolojileri B. Kuyumculuk ve Müc. Tas. Bölümü	Nişantaşı Üniversitesi İstanbul Bilgi Üniversitesi İstanbul Gedik Üniversitesi
Dr. Öğr. Üyesi	Basım Teknolojileri B. Kuyumculuk ve Müc. Tas. Bölümü	Nişantaşı Üniversitesi Arel Üniversitesi
Öğretim Görevlisi	-	-
Okutman	-	-
Çevirici	-	-
Eđitim Öğretim Planlamacısı	-	-
Araştırma Görevlisi	-	-
Uzman	-	-
<b>Toplam</b>	<b>5</b>	<b>4</b>

#### 4.4- Başka Üniv. Kurumda Görevlendirilen Akademik Personel

Başka Üniversitelerden Üniversitemizde Görevlendirilen Akademik Personel		
Unvan	Çalıştığı Bölüm	Geldiği Üniversite
Profesör	-	-
Doçent	-	-
Dr. Öğr. Üyesi	-	-
Öğretim Görevlisi	-	-
Okutman	-	-
Çevirici	-	-
Eğitim Öğretim Planlamacısı	-	-
Araştırma Görevlisi	-	-
Uzman	-	-
<b>Toplam</b>	-	-

#### 4.5- Sözleşmeli Akademik Personel

Sözleşmeli Akademik Personel Sayısı	
Profesör	-
Doçent	-
Dr. Öğr. Üyesi	-
Öğretim Görevlisi	-
Uzman	-
Okutman	-
Sanatçı Öğrt. Elm.	-
Sahne Uygulamacısı	-
<b>Toplam</b>	-

#### 4.6- Akademik Personelin Yaş İtibariyle Dağılımı

Akademik Personelin Yaş İtibariyle Dağılımı						
	21-25 Yaş	26-30 Yaş	31-35 Yaş	36-40 Yaş	41-50 Yaş	51- Üzeri
Kişi Sayısı	-	-	1	1	11	6
Yüzde	-	-	4,76	4,76	57,86	28,56

#### 4.7- İdari Personel

İdari Personel (Kadroların Doluluk Oranına Göre)			
	Dolu	Boş	Toplam
Genel İdari Hizmetler	4	4	8
Sağlık Hizmetleri Sınıfı	-	-	-
Teknik Hizmetleri Sınıfı	2	-	2
Eğitim ve Öğretim Hizmetleri sınıfı	-	-	-
Avukatlık Hizmetleri Sınıfı.	-	-	-
Din Hizmetleri Sınıfı	-	-	-
Yardımcı Hizmetli	-	1	-
<b>Toplam</b>	<b>6</b>	<b>5</b>	<b>11</b>

#### 4.8- İdari Personelin Eğitim Durumu

İdari Personelin Eğitim Durumu					
	İlköğretim	Lise	Ön Lisans	Lisans	Y.L. ve Dokt.
Kişi Sayısı	-	1	2	2	1
Yüzde	-	16,66	33,32	33,32	16,66

#### 4.9- İdari Personelin Hizmet Süreleri

İdari Personelin Hizmet Süresi						
	1 – 3 Yıl	4 – 6 Yıl	7 – 10 Yıl	11 – 15 Yıl	16 – 20 Yıl	21 - Üzeri
Kişi Sayısı	-	1	1	1	1	2
Yüzde	-	16,66	16,66	16,66	16,66	33,32

#### 4.10- İdari Personelin Yaş İtibariyle Dağılımı

İdari Personelin Yaş İtibariyle Dağılımı						
	21-25 Yaş	26-30 Yaş	31-35 Yaş	36-40 Yaş	41-50 Yaş	51- Üzeri
Kişi Sayısı	1	-	-	2	2	1
Yüzde	16,66	-	-	33,32	33,32	16,66

## 4.11- İşçiler

İşçiler (Çalıştıkları Pozisyonlara Göre)			
	Dolu	Boş	Toplam
Sürekli İşçiler	-	-	-
Vizeli Geçici İşçiler (adam/ay)	-	-	-
Vizesiz işçiler (3 Aylık)	-	-	-
<b>Toplam</b>	-	-	-

## 4.12- Sürekli İşçilerin Hizmet Süreleri

Sürekli İşçilerin Hizmet Süresi						
	1 – 3 Yıl	4 – 6 Yıl	7 – 10 Yıl	11 – 15 Yıl	16 – 20 Yıl	21 - Üzeri
Kişi Sayısı	-	-	-	-	-	-
Yüzde	-	-	-	-	-	-

## 4.13- Sürekli İşçilerin Yaş İtibariyle Dağılımı

Sürekli İşçilerin Yaş İtibariyle Dağılımı						
	21-25 Yaş	26-30 Yaş	31-35 Yaş	36-40 Yaş	41-50 Yaş	51- Üzeri
Kişi Sayısı	-	-	-	-	-	-
Yüzde	-	-	-	-	-	-

## 5- Sunulan Hizmetler

### 5.1- Eğitim Hizmetleri

#### 5.1.1- Öğrenci Sayıları

Öğrenci Sayıları									
Birim Adı	I. Öğretim			II. Öğretim			Toplam		Genel Toplam
	E	K	Top.	E	K	Top.	Kız	Erkek	
Fakülteler									
Yüksekokullar	184	156	340	-	-	-	156	184	340
Enstitüler	-	-	-	-	-	-	-	-	-
Meslek Yüksekokulları	-	-	-	-	-	-	-	-	-
<b>Toplam</b>	<b>184</b>	<b>156</b>	<b>340</b>	<b>-</b>	<b>-</b>	<b>-</b>	<b>156</b>	<b>184</b>	<b>340</b>

### 5.1.2- Yabancı Dil Hazırlık Sınıfı Öğrenci Sayıları

Yabancı Dil Eğitimi Gören Hazırlık Sınıfı Öğrenci Sayıları ve Toplam Öğrenci Sayısına Oranı								
Birim Adı	I. Öğretim			II. Öğretim			I. ve II. Öğretim Toplamı(a)	Yüzde*
	E	K	Top.	E	K	Top.	Sayı	
Fakülteler	-	-	-	-	-	-	-	-
Yüksekokullar	-	-	-	-	-	-	-	-

\*Yabancı dil eğitimi gören öğrenci sayısının toplam öğrenci sayısına oranı (Yabancı dil eğitimi gören öğrenci sayısı/Toplam öğrenci sayısı\*100)

### 5.1.3- Öğrenci Kontenjanları

Öğrenci Kontenjanları ve Doluluk Oranı				
Birim Adı	ÖSS Kontenjanı	ÖSS sonucu Yerleşen	Boş Kalan	Doluluk Oranı
Fakülteler	-	-	-	-
Yüksekokullar	80	93	-	%116,25
Meslek Yüksekokulları	-	-	-	-
<b>Toplam</b>	<b>80</b>	<b>93</b>	<b>-</b>	<b>%116,25</b>

### 5.1.4- Yüksek Lisans ve Doktora Programları

Enstitülerdeki Öğrencilerin Yüksek Lisans (Tezli/ Tezsiz) ve Doktora Programlarına Dağılımı					
Birim Adı	Programı	Yüksek Lisans Yapan Sayısı		Doktora Yapan Sayısı	Toplam
		Tezli	Tezsiz		
	-	-	-	-	-
	-	-	-	-	-
	-	-	-	-	-
	-	-	-	-	-
<b>Toplam</b>	<b>-</b>	<b>-</b>	<b>-</b>	<b>-</b>	<b>-</b>



### 5.1.5- Yabancı Uyruklu Öğrenciler

Yabancı Uyruklu Öğrencilerin Sayısı ve Bölümleri			
	Bölümü		
	Kadın	Erkek	Toplam
Fakülteler	-	-	-
Yüksekokullar	-	-	-
Enstitüler	-	-	-
Meslek Yüksekokulları	-	-	-
Toplam	-	-	-

### 5.2- Sağlık Hizmetleri

	YATAK SAYISI	HASTA SAYISI	TETKİK SAYISI
ACİL SERVİS HİZMETLERİ			
YOĞUN BAKIM			
KLİNİK			
AMELİYAT SAYISI			
POLİKLİNİK HASTASI SAYISI			
LABORATUAR HİZMETLERİ			
RADYOLOJİ ÜNİTESİ HİZMETLERİ			
NÜKLEER TIP BÖLÜMÜNDE VERİLEN HİZMETLER			
MEDİKO SOSYAL POLİKLİNİK HASTA SAYISI			

### 5.3-İdari Hizmetler

Bu kısımda idarenin veya harcama biriminin görev, yetki ve sorumlulukları çerçevesinde faaliyet dönemi içerisinde yerine getirdiği hizmetlere özet olarak yer verilecektir.

Faaliyet dönemi gerçekleştirmelerine ilişkin bilgiler ise raporun III. B-1 bölümündeki “Faaliyet ve Proje Bilgileri” başlığı altında yer alacaktır.

### 5.4-Diğer Hizmetler

Birim tarafından 2020 yılında görev alanına giren faaliyetler dışında yapmış olduğu çalışmalar ve yukarıda tanımlanamayan faaliyetler bu bölümde yer alacaktır.

## 6- Yönetim ve İç Kontrol Sistemi

(Birimim atama, satın alma, ihale gibi karar alma süreçleri, yetki ve sorumluluk yapısı, mali yönetim, harcama öncesi kontrol sistemine ilişkin yer alan tespit ve değerlendirmeler yer alır.)

-----  
-----  
-----  
-----  
-----

### D- Diğer Hususlar

(Bu başlık altında, yukarıdaki başlıklarda yer almayan ancak birimin açıklanmasını gerekli gördüğü diğer konular özet olarak belirtilir.)

-----  
-----  
-----

## II- AMAÇ ve HEDEFLER

(Kamu İdarelerince Hazırlanacak Faaliyet Raporları Hakkında Yönetmeliğin 18 inci maddesi “

b) Amaç ve hedefler: Bu bölümde, idarenin stratejik amaç ve hedeflerine, faaliyet yılı önceliklerine ve izlenen temel ilke ve politikalarına yer verilir.)

### A. İdarenin Amaç ve Hedefleri

Stratejik Amaçlar	Stratejik Hedefler
-------------------	--------------------

<b>Stratejik Amaç-1:</b> Kurumsal Dönüşümü Sürdürülebilir Kılmak	<b>Hedef-1 :</b> 2021 yılı sonuna kadar en az 1 adet patent almak.
<b>Stratejik Amaç-2 :</b> İş Hayatında Tercih Edilen Öğrenciler Yetiştirmek	<b>Hedef-1 :</b> 2021 yılına kadar 4 adet sektörel, teknik ve kurumsal gezi yapılmasını ve bu gezilere toplam 180 öğrencinin katılımını sağlamak.
	<b>Hedef-2 :</b> 2021 yılı sonuna kadar, kariyer danışmanlığı kapsamında sektör ve endüstri işbirliği ile toplam 2 adet seminer ve/veya toplantı gerçekleştirmek.
<b>Stratejik Amaç-3 :</b> Referans Alınan Bilimsel Çalışmalar Yapmak	<b>Hedef-1 :</b> 2021 yılı sonuna kadar en az 40 adet ulusal/uluslararası nitelikte yayın yapmak.
<b>Stratejik Amaç-4 :</b> Paydaşlarla Ortak Faydaya Dayalı İşbirlikleri Geliştirmek	<b>Hedef-1 :</b> Öğrencilerin iş hayatına atılmadan önce tercihlerini doğru bir şekilde yapabilmeleri amacıyla öğrenci kulüpleri ile sektör temsilcileri arasındaki ilişkiyi teşvik etmek ve ortak etkinliklerin artmasını sağlamak adına Türkiye'nin önde gelen kurumlarıyla 2020 yılı sonuna kadar toplam 3 adet organizasyon düzenlemek.
<b>Stratejik Amaç-5 :</b> Uluslararası Düzeyde Etkili İlişkiler Ağı Geliştirmek	<b>Hedef-1:</b> 2021 yılı sonuna kadar uluslararası eğitim ve değişim programlarına 3 Öğretim Elemanı katılımını sağlamak.
	<b>Hedef-2:</b> 2021 yılı sonuna kadar uluslararası eğitim ve değişim programlarına en az 2 öğrencinin katılımını sağlamak.

## B. Temel Politikalar ve Öncelikler

Esas alınacak politika belgeleri kamu idaresinin faaliyet alanı ve içinde bulunduğu sektöre göre değişmektedir. Ancak örnek olması açısından aşağıdaki politika belgeleri sayılabilir.

—Yükseköğretim Kurulu Başkanlığı Tarafından Hazırlanan “Türkiye'nin Yükseköğretim Stratejisi”

—Kalkınma Planları ve Yılı Programı,

—Orta Vadeli Program,

—Orta Vadeli Mali Plan,

—Bilgi Toplumu Stratejisi ve Eki Eylem Planı,

## C. Diğer Hususlar

(Bu başlık altında, yukarıdaki başlıklarda yer almayan ancak birimin açıklanmasını gerekli gördüğü diğer konular özet olarak belirtilir.)

## III- FAALİYETLERE İLİŞKİN BİLGİ VE DEĞERLENDİRMELER

( Kamu İdarelerince Hazırlanacak Faaliyet Raporları Hakkında Yönetmeliğin 18 inci maddesi “.....

c) Faaliyetlere ilişkin bilgi ve değerlendirmeler: Bu bölümde, mali bilgiler ile performans bilgilerine detaylı olarak yer verilir. )

### A- Mali Bilgiler

( Kamu İdarelerince Hazırlanacak Faaliyet Raporları Hakkında Yönetmeliğin 18/c maddesi gereğince Mali bilgiler başlığı altında,

— Kullanılan kaynaklara,

— Bütçe hedef ve gerçekleştirmeleri ile meydana gelen sapmaların nedenlerine,

— Varlık ve yükümlülükler ile yardım yapılan birlik, kurum ve kuruluşların faaliyetlerine ilişkin bilgilere,

— Temel mali tablolara ve bu tablolara ilişkin açıklamalara yer verilir.

Ayrıca, iç ve dış mali denetim sonuçları hakkındaki özet bilgiler de bu başlık altında yer alır.

### 1- Bütçe Uygulama Sonuçları

#### 1.1-Bütçe Giderleri

	2020 BÜTÇE BAŞLANGIÇ ÖDENEĞİ	2020 GERÇEKLEŞME TOPLAMI	GERÇEK. ORANI
	TL	TL	%
<b>BÜTÇE GİDERLERİ TOPLAMI</b>	<b>2.972.841,00</b>	<b>2.958.160,02</b>	<b>99,51</b>
<b>01 - PERSONEL GİDERLERİ</b>	<b>2,540.900,00</b>	<b>2.530.982,13</b>	<b>99,61</b>
<b>02 - SOSYAL GÜVENLİK KURUMLARINA DEVLET PRİMİ GİDERLERİ</b>	<b>422.000,00</b>	<b>420.311,87</b>	<b>99,60</b>
<b>03 - MAL VE HİZMET ALIM GİDERLERİ</b>	<b>9.941,00</b>	<b>6.866,02</b>	<b>69,07</b>
<b>05 - CARİ TRANSFERLER</b>			
<b>06 - SERMAYE GİDERLERİ</b>			

— Bütçe hedef ve gerçekleřmeleri ile meydana gelen sapmaların nedenleri;

-----  
-----  
-----

## 1.2-Bütçe Gelirleri

	2020 BÜTÇE TAHMİNİ	2020 GERÇEKLEŐME TOPLAMI	GERÇEK. ORANI
	TL	TL	%
<b>BÜTÇE GELİRLERİ TOPLAMI</b>	<b>0,00</b>	<b>0,00</b>	<b>0,00</b>
<b>02 – VERGİ DIŐI GELİRLER</b>	<b>0,00</b>	<b>0,00</b>	<b>0,00</b>
<b>03 – SERMAYE GELİRLERİ</b>			
<b>04 – ALINAN BAĐIŐ VE YARDIMLAR</b>			

— Bütçe hedef ve gerçekleřmeleri ile meydana gelen sapmaların nedenleri;

-----  
-----  
-----

## 2- Temel Mali Tablolara İliŐkin Açıklamalar

(Birim bilanço, faaliyet sonuçları tablosu, bütçe uygulama sonuçları tablosu, nakit akım tablosu ve gerekli görülen diđer tablolara bu baŐlık altında yer verir ve tabloların önemli kalemlerine iliŐkin deđiŐimler ile bunlara iliŐkin analiz, açıklama ve yorumlara yer verilir.)

-----  
-----  
-----  
-----

### 3- Mali Denetim Sonuçları

(Birim iç ve dış mali denetim raporlarında yapılan tespit ve değerlendirmeler ile bunlara karşı alınan veya alınacak önlemler ve yapılacak işlemlere bu başlık altında yer verilir.)

### 4- Diğer Hususlar

#### B- Performans Bilgileri

Kamu İdarelerince Hazırlanacak Faaliyet Raporları Hakkında Yönetmeliğin 18/c maddesi gereğince Performans bilgileri başlığı altında,

—idarenin stratejik plan ve performans programı uyarınca yürütülen faaliyet ve projelerine,

—performans programında yer alan performans hedef ve göstergelerinin gerçekleşme durumu ile meydana gelen sapmaların nedenlerine,

—diğer performans bilgilerine ve bunlara ilişkin değerlendirmelere yer verilir.

#### Performans bilgileri

**GEÇİCİ MADDE 2 – (1) Kamu idareleri ilk performans programlarını hazırladıkları yıla kadar, faaliyet raporlarının performans bilgileri bölümünde sadece faaliyet ve projelere ilişkin bilgilere yer verirler.**

### 1- Faaliyet ve Proje Bilgileri

Bu başlık altında, faaliyet raporunun ilişkin olduğu yıl içerisinde yürütülen faaliyet ve projeler ile bunların sonuçlarına ilişkin detaylı açıklamalara yer verilecektir.

#### 1.1. Faaliyet Bilgileri

FAALİYET TÜRÜ	SAYISI
Sempozyum ve Kongre	2
Konferans	1
Panel	-
Seminer	1
Açık Oturum	-
Söyleşi	-
Tiyatro	-
Konser	-
Sergi	4
Turnuva	-
Teknik Gezi	2
Eğitim Semineri	2

**1.2. Yayınlarla İlgili Faaliyet Bilgileri**  
**İndekslere Giren Hakemli Dergilerde Yapılan Yayınlar**

YAYIN TÜRÜ	SAYISI
Uluslararası Makale	26
Ulusal Makale	2
Uluslararası Bildiri	4
Ulusal Bildiri	-
Kitap	6
Kitap Bölümü	1

**1.3. Üniversiteler Arasında Yapılan İkili Anlaşmalar**

ÜNİVERSİTE ADI	ANLAŞMANIN İÇERİĞİ
Stuttgart Media University	Erasmus + Agreement
Kauno University of Applied Sciences	Erasmus + Agreement
Obuda University	Erasmus + Agreement

**1.4. Proje Bilgileri**

Bilimsel Araştırma Proje Sayısı					
PROJELER	2020 YILI				
	Önceki Yılandan Devreden Proje	Yıl İçinde Eklenen Proje	Toplam	Yıl İçinde Tamamlanan Proje	Toplam Ödenek YTL
DPT					
TÜBİTAK	Termoplastiklerin Sürtünme, Karıştırma Kaynağı(Başlangıç 2015)	-	1	-	54.700,00 TL
A.B.					
BİLİMSEL ARAŞTIRMA PROJELERİ	Doktora Projesi(24.999) A Tipi Proje(50.663,3) A Tipi Proje(52.419,76) A Tipi Proje(40.000) A Tipi Proje(55.000) Yüksek Lisans Projesi(19.460,9) L Tipi Yüksek Lisans Projesi(19.988,6)	-	7	-	207.532,00 TL
DiĞER	-		-	-	
TOPLAM	8	-	8	-	317.232,00 TL

## 2- Performans Sonuçları Tablosu

“Performans bilgileri

**GEÇİCİ MADDE 2 – (1) Kamu idareleri ilk performans programlarını hazırladıkları yıla kadar, faaliyet raporlarının performans bilgileri bölümünde sadece faaliyet ve projelere ilişkin bilgilere yer verirler.”**

Hükmü nedeniyle bu alan doldurulmayacaktır.

## 3- Performans Sonuçlarının Değerlendirilmesi

“Performans bilgileri

**GEÇİCİ MADDE 2 – (1) Kamu idareleri ilk performans programlarını hazırladıkları yıla kadar, faaliyet raporlarının performans bilgileri bölümünde sadece faaliyet ve projelere ilişkin bilgilere yer verirler.”**

Hükmü nedeniyle bu alan doldurulmayacaktır.

## 4- Performans Bilgi Sisteminin Değerlendirilmesi

“Performans bilgileri

**GEÇİCİ MADDE 2 – (1) Kamu idareleri ilk performans programlarını hazırladıkları yıla kadar, faaliyet raporlarının performans bilgileri bölümünde sadece faaliyet ve projelere ilişkin bilgilere yer verirler.”**

Hükmü nedeniyle bu alan doldurulmayacaktır.

## 5- Diğer Hususlar

“Performans bilgileri

**GEÇİCİ MADDE 2 – (1) Kamu idareleri ilk performans programlarını hazırladıkları yıla kadar, faaliyet raporlarının performans bilgileri bölümünde sadece faaliyet ve projelere ilişkin bilgilere yer verirler.”**

Hükmü nedeniyle bu alan doldurulmayacaktır.

## IV- KURUMSAL KABİLİYET ve KAPASİTENİN DEĞERLENDİRİLMESİ

### A- Üstünlükler

- Ülkemizde Lisans düzeyinde eğitim veren tek bölüm olan Basım Teknolojileri Bölümü'nün laboratuvar, makine, ekipman ve test cihazı alt yapısının güçlü olması ve gerektiğinde sektöre destek verebilmesi.
- Bölümlerimizin üniversite - sanayi işbirliği çerçevesinde staj, sarf malzemesi, teknik gezi, burs vb. konularında çok iyi destek alması.
- Ülkemizde toplam 4 tane olan lisans düzeyindeki Kuyumculuk ve Mücevherat Tasarımı Bölümü'nün bir tanesi yüksekokulumuz bünyesindedir. Sektörün büyük



bölümünün bulunduğu İstanbul'da Devlet Üniversiteleri içinde tek bölümdür. 2017-2018 Öğretim döneminde ilk öğrencilerini alarak eğitime başlamıştır.

- Basım Teknolojileri Bölümü 2017-2018 Eğitim-Öğretim yılında ilk mezunlarını vermiştir.
- Ülkemizdeki ilk ve tek olan Basım Teknolojileri Yüksek Lisans ve Doktora Programlarının Fen Bilimleri Enstitüsünde açılmış olması. Bu sayede öğretim üyeleri yeni araştırma projeleri hazırlama ve yeni Ar-Ge faaliyetleri yapma konusunda daha istekli olmaları. Ayrıca sektörde lisansüstü çalışma yapmak isteyen profesyoneller ile daha yakın çalışma imkânının sağlanması ve böylece üniversite-sanayi işbirliğinin geliştirilmesi imkânının elde edilmesi.
- 2017 - 2018 Eğitim - Öğretim yılında Erasmus Öğrenci ve Öğretim Elemanı Değişim Programı kapsamında 4 öğrencimiz, 1 Öğretim Üyemiz ve 1 İdari Personelimiz yurt dışına gitmiştir.
- Erasmus Öğrenci ve Öğretim Elemanı Değişim Programı çerçevesinde anlaşmamızın bulunduğu Üniversitelerden yabancı Öğretim Üyeleri 1 haftalık süre ile Yüksekokulumuz Basım Teknolojileri Bölümü'nde bulunmuştur.
- Yüksekokulumuz Basım Teknolojileri Bölümü "II. Uluslararası Basım Teknolojileri Sempozyumu"nu gerçekleştirmiştir.
- Değişime ve gelişime açık kadro ve yönetim desteği.

### **B- Zayıflıklar**

- Yeni kurulan bir kurum olduğundan dolayı şu anda idari ofislerin ve kadrolu idari personelin yetersiz olması. Yüksekokulun kurumsal kimliğinin oluşması açısından bu olumsuz durumun çözülmesi oldukça büyük önem arz etmektedir.
- Kuyumculuk ve Mücevherat Tasarımı Bölümü'nün laboratuvar imkânlarının yetersiz olması.

### **C- Değerlendirme**

- Marmara Üniversitesi Uygulamalı Bilimler Yüksekokulu kurulduğu 2013 yılından beri özellikle akademik çalışmalar açısından oldukça iyi bir seviyeye ulaşılmıştır. Öğrenci alan bölümlerin öğretim üyeleri yetkin ve yeterli sayıdadır. Üniversite-sanayi işbirliği Yüksekokulumuz ve Öğrencilerimizin gelişimine katkı sağlayacak şekilde kurulmuştur. Öğretim üyeleri Dünya'daki basım teknolojileri eğitimi veren üniversitelerin öğretim üyeleri ile ortak projeler yürütmektedir. Henüz iki bölümüne öğrenci alınan yüksekokulun; açık olan diğer 2 bölümüne de fiziksel ve akademik imkânlarının iyileştirilerek öğrenci alımına başlanması halinde, yüksekokulun misyonuna hızla ulaşması sağlanacaktır.

## V- ÖNERİ VE TEDBİRLER

### İÇ KONTROL GÜVENCE BEYANI

Harcama yetkilisi olarak yetkim dahilinde;

Bu raporda yer alan bilgilerin güvenilir, tam ve doğru olduğunu beyan ederim.

Bu raporda açıklanan faaliyetler için idare bütçesinden harcama birimimize tahsis edilmiş kaynakların etkili, ekonomik ve verimli bir şekilde kullanıldığını, görev ve yetki alanım çerçevesinde iç kontrol sisteminin idari ve mali kararlar ile bunlara ilişkin işlemlerin yasallık ve düzenliliği hususunda yeterli güvenceyi sağladığımı ve harcama birimimizde süreç kontrolünün etkin olarak uygulandığını bildiririm.

Bu güvence, harcama yetkilisi olarak sahip olduğum bilgi ve değerlendirmeler, iç kontroller, iç denetçi raporları ile Sayıştay raporları gibi bilgim dahilindeki hususlara dayanmaktadır.

Burada raporlanmayan, idarenin menfaatlerine zarar veren herhangi bir husus hakkında bilgim olmadığını beyan ederim. (Göztepe/İSTANBUL-11.01.2021)

Prof. Dr. Sibel KILIÇ  
Müdür